



PRÉFET DE LA CORRÈZE

Direction départementale des territoires  
de la Corrèze

**Arrêté préfectoral N° 19-2019-00205  
portant déclaration d'intérêt général et autorisation environnementale du programme  
pluriannuel de gestion des milieux aquatiques sur le territoire  
de Ventadour – Égletons – Monédières**

Le préfet de la Corrèze,  
Chevalier de l'ordre national du Mérite

Vu le code de l'environnement, et notamment ses articles L. 181-1 et suivants relatifs à l'autorisation environnementale, L. 211-1, L. 211-7, L. 214-1 à L. 214-6, L. 215-14 à L. 215-18, R.181-1 et suivant relatifs à la procédure d'autorisation environnementale, le tableau annexé à l'article R. 214-1, les articles R. 214-2 à R. 214-56 relatifs aux procédures d'autorisation et de déclaration, R. 214-88 à R. 214-104 relatifs aux opérations déclarées d'intérêt général ou urgentes et L. 435-5 relatif aux conditions d'exercice du droit de pêche ;

Vu le code général des collectivités territoriales ;

Vu le code rural et de la pêche maritime, et notamment ses articles L. 151-36 à L. 151-40 et R. 151-40 à R. 151-49 relatifs aux travaux prescrits ou exécutés par les départements, les communes, leurs groupements et les syndicats mixtes ainsi que par les concessionnaires de ces collectivités ;

Vu le décret du 9 mai 2018 portant nomination de Frédéric VEAU, en qualité de préfet de la Corrèze ;

Vu le décret n° 2004 374 du 29 avril 2004, relatif aux pouvoirs des préfets, à l'organisation et à l'action des services de l'État dans les régions et départements ;

Vu le décret n° 2009-1484 du 3 décembre 2009 portant création des directions départementales interministérielles ;

Vu le schéma directeur d'aménagement et de gestion des eaux du bassin Adour-Garonne ;

Vu la demande de déclaration d'intérêt général (DIG) et d'autorisation environnementale déposée le 17 septembre 2019 par la communauté de communes Ventadour – Égletons – Monédières, enregistrée sous le n° cascade 19-2019-00205 ;

Vu l'arrêté préfectoral du 28 janvier 2020 portant ouverture de l'enquête publique sur le territoire de la communauté de communes Ventadour – Égletons – Monédières ;

Vu l'enquête publique qui s'est déroulée du 17 février 2020 au 2 mars 2020 inclus sur les communes d'Égletons et de Lapeau ;

Vu le rapport et les conclusions favorables du commissaire enquêteur en date du 25 mars 2020 ;



cit  administrative Jean Montalat, place Martial Brigoulcix – BP 314 – 19011 Tulle cedex – T l. : 05.55.21.80.26  
heures d'ouverture au public de la DDT : 9h00 -12h00 / 13h30-16h30  
heures d'ouverture de la cit  administrative : 8h00 – 18h00

[www.correze.gouv.fr](http://www.correze.gouv.fr)

rubrique : /Services-de-l'Etat/Agriculture-environnement-aménagement-et-logement/Direction-departementale-des-territoires-DDT



<http://www.correze.gouv.fr/Préfet>

Vu le dossier des travaux à réaliser joint à la demande ;

Vu le rapport de la direction départementale des territoires de la Corrèze ;

Considérant que la phase d'enquête administrative et la phase d'enquête publique n'ont pas enregistré d'opposition particulière ;

Considérant que les aménagements prévus ont pris en compte les enjeux de protection et de préservation du milieu aquatique sur le territoire de la communauté de communes Ventadour – Égletons - Monédières ;

Sur proposition du secrétaire général de la préfecture ;

## **Arrête**

### **TITRE I - OBJET DE L'AUTORISATION ET SITUATION ADMINISTRATIVE.**

#### **Article 1<sup>er</sup> - Objet de l'autorisation :**

Les travaux et études à entreprendre par la communauté de communes Ventadour – Égletons – Monédières pour la gestion des milieux aquatiques sur le territoire de la communauté de communes sont déclarés d'intérêt général au titre de l'article L 211-7 du code de l'environnement.

Les travaux autorisés concernent le bassin versant de la Luzège et les petits affluents de la Dordogne.

La communauté de communes Ventadour – Égletons – Monédières est autorisée à accéder le long de l'ensemble des cours d'eau compris dans le périmètre des bassins versants ci-avant détaillés, faisant l'objet du programme présenté et ce pendant la durée d'application de l'arrêté.

La réalisation de ce programme de restauration et d'entretien pluriannuel est prévue pour une durée de cinq ans (période 2020-2024) à compter de la notification du présent arrêté.

#### **Article 2 - Situation administrative :**

Les travaux prévus dans le cadre de la déclaration d'intérêt général, objet de l'article 1<sup>er</sup> du présent arrêté, rentrent dans la nomenclature des opérations soumises à autorisation et à déclaration au titre de l'article L. 214-6-III du code de l'environnement. Les rubriques définies au tableau de l'article R. 214-1 dudit code et concernées par cette opération sont les suivantes :

Rubrique	Intitulé	Régime	Arrêtés de prescriptions générales à respecter
1.2.1.0	<p>À l'exception des prélèvements faisant l'objet d'une convention avec l'attributaire du débit affecté prévu par l'article L. 214-9, prélèvements et installations et ouvrages permettant le prélèvement, y compris par dérivation, dans un cours d'eau, dans sa nappe d'accompagnement ou dans un plan d'eau ou canal alimenté par ce cours d'eau ou cette nappe :</p> <p>1° D'une capacité totale maximale supérieure ou égale à 1 000 m<sup>3</sup> / heure ou à 5 % du débit du cours d'eau ou, à défaut, du débit global d'alimentation du canal ou du plan d'eau (A).</p> <p>2° D'une capacité totale maximale comprise entre 400 et 1 000 m<sup>3</sup> / heure ou entre 2 et 5 % du débit du cours d'eau ou, à défaut, du débit global d'alimentation du canal ou du plan d'eau (D).</p>	<p>Autorisation</p> <p>prélèvement supérieur à 5 % du Qmna5 sur certains cours d'eau</p>	<p>Arrêté du 11 septembre 2003 modifié</p>
3.1.1.0	<p>Installations, ouvrages, remblais et épis, dans le lit mineur d'un cours d'eau, constituant :</p> <p>1° Un obstacle à l'écoulement des crues (A).</p> <p>2° Un obstacle à la continuité écologique :</p> <p>a) Entraînant une différence de niveau supérieure ou égale à 50 cm, pour le débit moyen annuel de la ligne d'eau entre l'amont et l'aval de l'ouvrage ou de l'installation (A).</p> <p>b) Entraînant une différence de niveau supérieure à 20 cm mais inférieure à 50 cm pour le débit moyen annuel de la ligne d'eau entre l'amont et l'aval de l'ouvrage ou de l'installation (D).</p> <p>Au sens de la présente rubrique, la continuité écologique des cours d'eau se définit par la libre circulation des espèces biologiques et par le bon déroulement du transport naturel des sédiments.</p>	<p>Autorisation</p> <p>Effacement/aménagement de 6 seuils</p>	<p>Arrêté du 11 septembre 2015</p>
3.1.2.0	<p>Installations, ouvrages, travaux ou activités conduisant à modifier le profil en long ou le profil en travers du lit mineur d'un cours d'eau, à l'exclusion de ceux visés à la rubrique 3. 1. 4. 0, ou conduisant à la dérivation d'un cours d'eau :</p> <p>1° Sur une longueur de cours d'eau supérieure ou égale à 100 m (A).</p> <p>2° Sur une longueur de cours d'eau inférieure à 100 m (D).</p>	<p>Autorisation</p> <p>Renaturation de 6 247 m de cours d'eau</p>	<p>Arrêté du 28 novembre 2007</p>
3.1.3.0	<p>Installations ou ouvrages ayant un impact sensible sur la luminosité nécessaire au maintien de la vie et de la circulation aquatique dans un cours d'eau sur une longueur :</p> <p>1° Supérieure ou égale à 100 m (A).</p> <p>2° Supérieure ou égale à 10 m et inférieure à 100 m (D).</p>	<p>Déclaration</p> <p>Aménagement de traversées de cours d'eau sur moins de 100 m</p>	<p>Arrêté du 13 février 2002 modifié</p>

3.1.5.0	Installations, ouvrages, travaux ou activités, dans le lit mineur d'un cours d'eau, étant de nature à détruire les frayères, les zones de croissance ou les zones d'alimentation de la faune piscicole, des crustacés et des batraciens, ou dans le lit majeur d'un cours d'eau, étant de nature à détruire les frayères de brochet : 1° Destruction de plus de 200 m <sup>2</sup> de frayères (A). 2° Dans les autres cas (D).	Déclaration  Surface impactée inférieure à 200 m <sup>2</sup>	Arrêté du 30 septembre 2014
---------	---	---	-----------------------------

## **TITRE II : PRESCRIPTIONS TECHNIQUES.**

### **Article 3 - Nature des travaux :**

Dans le cadre de la compétence gestion des milieux aquatiques et de la prévention des inondations (GEMAPI), la communauté de communes Ventadour – Égletons – Monédières souhaite réaliser des travaux visant à améliorer ou conserver les fonctions hydrauliques et biologiques des cours d'eau et des milieux qui leur sont directement liés, et à assurer la bonne pratique des activités liées au cours d'eau. Ces objectifs passent par la conservation ou l'amélioration de la qualité des eaux et des milieux connexes.

Les types d'opérations à mettre en œuvre pour atteindre ces objectifs sont les suivants (voir détail en annexe 1) :

- renaturation de secteurs de cours d'eau et protection des berges ;
- mise en défens, abreuvement et franchissement ;
- gestion de la ripisylve et des embâcles ;
- opérations sylvicoles ;
- travaux de restauration de la continuité écologique ;
- restauration et reconquête des zones humides ;
- intervention sur les plans d'eau.

### **Article 4 - Validité de l'autorisation environnementale et de la déclaration d'intérêt général :**

L'autorisation est accordée à titre personnel, précaire et révocable sans indemnité de l'État conformément aux dispositions de l'article L 181-22 du code de l'environnement.

La présente déclaration d'intérêt général deviendra caduque au-delà de cinq ans (5 ans) à compter de la date du présent arrêté, dans l'hypothèse où les travaux n'auraient fait l'objet d'aucun commencement substantiel de réalisation.

L'autorisation environnementale est accordée pour une durée de cinq ans (5) à compter de la date du présent arrêté. Sauf cas de force majeure ou de demande justifiée et acceptée de prolongation de délai, l'autorisation environnementale cesse de produire effet si les travaux n'ont pas été commencés dans un délai de trois ans à compter de la date du présent arrêté.

La demande de renouvellement de l'arrêté portant autorisation environnementale et déclaration d'intérêt général est à déposer dans un délai de 2 ans avant la date d'échéance fixée par le présent arrêté préfectoral (article R 181-49 du code de l'environnement). La déclaration d'intérêt général est prorogeable une fois pour une période de cinq ans.

#### Article 5 - Dispositions particulières :

Pendant la durée des travaux, les propriétaires sont tenus de laisser pénétrer sur leurs terrains les fonctionnaires et agents chargés de la surveillance, les entrepreneurs, les ouvriers et les engins mécaniques strictement nécessaires à leur réalisation. Les terrains bâtis ou clos de murs à la date de publication du présent arrêté ainsi que les cours et jardins attenants aux habitations sont exempts de la servitude en ce qui concerne le passage des engins.

#### Article 6 - Prescriptions relatives à l'exécution des travaux :

La réalisation des travaux devra strictement respecter les éléments énoncés au dossier de demande susvisé.

En outre, les prescriptions relatives à la réalisation des travaux sont définies comme suit.

##### *Encadrement des travaux en berges et en lit mineur :*

a) compte tenu des travaux envisagés, l'utilisation d'engins mécaniques dans le lit mineur du cours d'eau est tolérée. Lors de la réalisation des travaux, prendre toutes précautions utiles afin d'éviter tout impact néfaste sur le milieu aquatique et notamment le départ des matières en suspension ;

b) le déplacement d'engins mécaniques, notamment à l'intérieur des parcelles agricoles, sera limité à une bande de 12 mètres maximum de large en bordure de berge. Les engins devront circuler dans une bande de 6 mètres de large en bordure de cours d'eau lorsque le terrain le permet ;

c) tous travaux de dessouchage susceptibles de déstabiliser les berges sont interdits s'ils ne sont pas accompagnés de travaux de talutage à pente inférieure à 45° et de renaturation permettant la stabilisation de la berge ;

d) les rémanents et les bois débités devront être disposés en dehors du lit majeur des cours d'eau concernés. Les bois débités appartiennent au propriétaire du terrain. Dans les cas où ils devraient être enlevés, une déclaration d'abandon devra être effectuée par le propriétaire ;

e) aucun dépôt de matière toxique et polluante ne sera effectué à proximité des cours d'eau et dans les périmètres de protection de captage et de prélèvement pour l'eau destinée à la consommation humaine. Tout incident sera immédiatement signalé aux gestionnaires de ces sites qui seront également prévenus du commencement des travaux ;

f) les travaux d'aménagement d'abreuvoirs devront être accompagnés de la mise en défens de l'ensemble de la berge accessible à partir de la parcelle concernée. Ces travaux devront permettre une amélioration de la qualité des eaux de baignade lorsque des profils de baignade sont établis sur ces cours d'eau ;

g) les aménagements hydrauliques seront réalisés avec le souci du respect des intérêts cités à l'article L. 211-1 du code de l'environnement et tels que prévus dans le dossier de demande d'autorisation susvisé ;

h) une prospection systématique des sites travaillés en amont des travaux permettra de mettre en évidence la présence ou l'absence d'espèces protégées (par exemple, l'espèce *Unio crassus*).

Si des espèces protégées sont remarquées dans la zone d'intervention, un avis sera demandé auprès du service en charge de la gestion des espèces protégées (Dreal Nouvelle-Aquitaine) afin de déterminer la procédure à suivre. Un cahier des charges spécifique pourra alors être mis en place après évaluation de l'impact potentiel sur l'espèce concernée ;

i) toute dégradation induite par les travaux sur les sites aménagés sera suivie sans délai d'une remise en état du site ;

j) lors des travaux sur la ripisylve, il sera veillé à la préservation de la diversité des essences et des âges des arbres qui seront conservés. Des arbres sénescents seront préservés pour favoriser la présence d'insectes saproxyliques protégés ;

k) Les passages à gué seront réalisés avec un fond de gué légèrement inférieur au fond du lit naturel du cours d'eau et un lit d'étiage sera réalisé ;

l) les travaux sur les obstacles à la continuité écologique prévoient une stabilisation des berges lorsque leur état le nécessite afin de ne pas créer de zones d'érosion ;

m) les travaux en cours d'eau sont interdits du 1<sup>er</sup> novembre au 31 mars.

#### *Respect des usages et propriétés riveraines :*

a) les travaux devront respecter les arrêtés préfectoraux de protection relatifs à l'alimentation en eau potable en vigueur au moment de leur réalisation ;

Une attention toute particulière doit être portée par rapport à la situation de la commune d'Égletons qui connaît des difficultés d'ordre quantitative et qualitative.

b) les aménagements d'ouvrages d'art se feront en concertation avec leurs propriétaires afin de vérifier leur compatibilité avec les exigences de sécurité, particulièrement en matière de modification des débits transitant par ces ouvrages ;

c) à l'exception de la situation où les travaux portent sur le seul entretien/restauration de la ripisylve (qui donnera lieu à une simple information préalable des propriétaires/exploitants concernés), une convention est signée entre le propriétaire et/ou l'exploitant et le maître d'ouvrage. Elle mentionne les éléments portés par le présent article et rappelle, en particulier, l'obligation de bon entretien des berges du cours d'eau et, plus généralement, de l'ensemble des ouvrages aménagés ;

d) les travaux sur les ouvrages reconnus d'intérêt patrimonial ou les travaux sur les ouvrages anciens présentant un intérêt patrimonial devront faire l'objet d'une demande d'avis préalable auprès de la direction régionale des affaires culturelles (DRAC) et pourront faire l'objet de prescriptions spécifiques, notamment en matière d'archéologie préventive ;

e) tous les travaux envisagés en sites inscrits ou classés devront faire l'objet d'une déclaration ou d'une autorisation préalable spécifique au titre de la réglementation des sites ;

**Article 7 - Participation financière :**

Une participation financière pourra être demandée à l'exploitant des terrains (propriétaire ou locataire) selon la nature des travaux et de l'intérêt qu'ils représentent pour lui ou encore selon les possibilités de le financer par ailleurs.

**Article 8 - Droit de pêche :**

Les droits de pêche des sections de cours d'eau sur lesquelles sont réalisés des travaux d'entretien ou de restauration, financés majoritairement par des fonds publics, sont transférés à l'association agréée de pêche et de protection des milieux aquatiques territorialement compétente sur les secteurs concernés. Le partage sera réalisé à la date de mise en œuvre des travaux (ou de leur plus grande partie) et ce, pour une durée de 5 ans. Le propriétaire riverain conserve toutefois, pendant cette période, le droit de pêche pour lui et ses ayants droit.

**Article 9 - Autres réglementations :**

La présente autorisation ne dispense en aucun cas le maître d'ouvrage de faire les déclarations ou d'obtenir les autorisations requises par d'autres réglementations.

**Article 10 - Évolution réglementaire :**

La réglementation en matière de police de l'eau étant susceptible d'évoluer, le maître d'ouvrage se conformera aux textes applicables à la date de réalisation des travaux.

**Article 11 - Caractère de l'autorisation :**

Faute par le maître d'ouvrage de se conformer dans le délai fixé aux dispositions prescrites, l'État pourra prendre les mesures nécessaires pour faire disparaître, aux frais du maître d'ouvrage, tout dommage provenant de son fait, ou pour prévenir ces dommages dans l'intérêt de la salubrité ou de la sécurité publique ou des intérêts visés à l'article L 211-1 du code de l'environnement, sans préjudice de l'application des dispositions pénales relatives aux infractions en matière de police des eaux.

Toute modification apportée par la suite aux dispositions prescrites devra être signalée et justifiée et pourra éventuellement donner lieu à prescriptions complémentaires ou, si nécessaire, au dépôt d'une nouvelle demande d'autorisation.

**Article 12 - Déclaration des incidents ou accidents :**

Une déclaration est faite dans les meilleurs délais au service chargé de la police de l'eau en cas d'accident ou d'incident survenu du fait de la réalisation des travaux, qui serait de nature à porter atteinte aux intérêts mentionnés à l'article L 211-1 du code de l'environnement.

**Article 13 - Achèvement des travaux :**

Dès l'achèvement des travaux, le maître d'ouvrage en avisera les services en charge de la police de l'eau de la DDT de la Corrèze.

Le contrôle de leur bonne exécution et de leur conformité aux dispositions de cet arrêté pourra être effectué à tout moment par ces services.

**Article 14 - Droits des tiers :**

Les droits des tiers sont et demeurent expressément réservés.

**Article 15 - Voies et délais de recours :**

Le présent arrêté peut être déféré au tribunal administratif de Limoges (y compris via l'application Télérecours citoyen accessible sur le site [www.telerecours.fr](http://www.telerecours.fr)) :

1° Par les pétitionnaires ou exploitants, dans un délai de deux mois à compter du jour où la décision leur a été notifiée ;

2° Par les tiers intéressés en raison des inconvénients ou des dangers pour les intérêts mentionnés à l'article L. 181-3, dans un délai de quatre mois à compter de :

- a) l'affichage en mairie dans les conditions prévues au 2° de l'article R. 181-44 ;
- b) la publication de la décision sur le site internet de la préfecture prévue au 4° du même article.

Le délai court à compter de la dernière formalité accomplie. Si l'affichage constitue cette dernière formalité, le délai court à compter du premier jour d'affichage de la décision.

La présente décision peut faire l'objet d'un recours gracieux ou hiérarchique dans le délai de deux mois. Ce recours administratif prolonge de deux mois les délais mentionnés aux 1° et 2°.

**Article 16 - Publication et information des tiers :**

Le dossier relatif à cette opération est mis à la disposition du public à la préfecture de la Corrèze – Direction de la coordination des politiques publiques et de l'appui territorial – Bureau de l'environnement et du cadre de vie, à Tulle, ainsi que dans chacune des mairies concernées par le projet.

Ces informations seront également mises à disposition du public sur le site internet de la préfecture de la Corrèze ([www.correze.gouv.fr](http://www.correze.gouv.fr)) pendant une durée d'au moins quatre mois.

Le présent arrêté sera affiché pendant un mois en mairie de chacune des communes concernées par le projet. Il sera justifié de l'accomplissement de cette mesure de publicité par un certificat établi par chacun des maires concernés.

Cet arrêté sera également notifié à l'association agréée de pêche et de protection du milieu aquatique de Corrèze pour les sections de cours d'eau de son secteur et à la fédération départementale de pêche et de protection des milieux aquatiques de la Corrèze.



**Article 17 -**

- le secrétaire général de la préfecture de la Corrèze ;
- la directrice départementale des territoires de la Corrèze ;
- le commandant du groupement départemental de la gendarmerie de la Corrèze ;
- le chef du service départemental de l'office français de la biodiversité de la Corrèze ;

sont chargés, chacun en ce qui le concerne, de l'exécution du présent arrêté qui sera publié au recueil des actes administratifs de la préfecture de la Corrèze et notifié à M. le président de la communauté de communes de Ventadour – Égletons - Monédières.

Il sera également transmis, en copie conforme, à la directrice régionale de l'environnement, de l'aménagement et du logement de la Nouvelle-Aquitaine et aux maires des communes où seront réalisés les travaux.

Tulle, le **24 JUIN 2020**

Le préfet,  
Pour le Préfet  
et par délégation  
Le Secrétaire Général

**Matthieu DOLIGEZ**

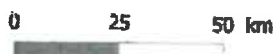
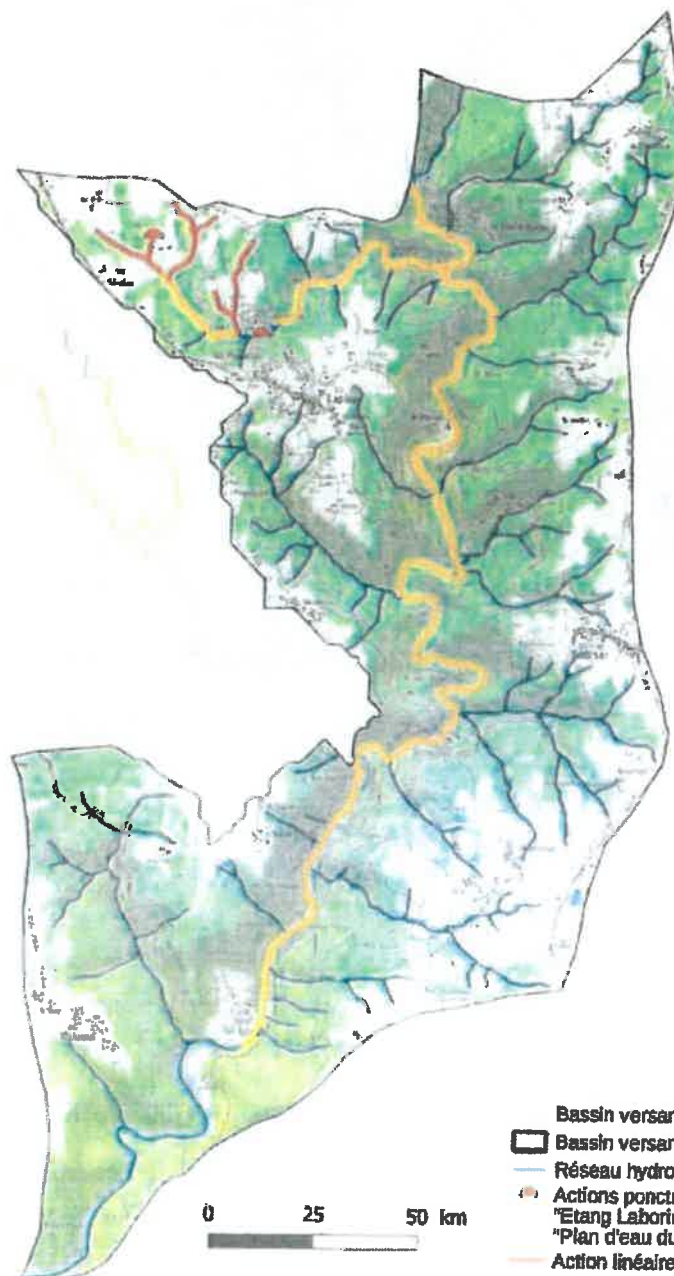


# ANNEXE 1

DOSSIER DE DECLARATION D'INTERET GENERAL ET DE DEMANDE D'AUTORISATION ENVIRONNEMENTALE  
PPG Du bassin versant de la Luzège et des Petits affluents de la Dordogne (2020-2024)

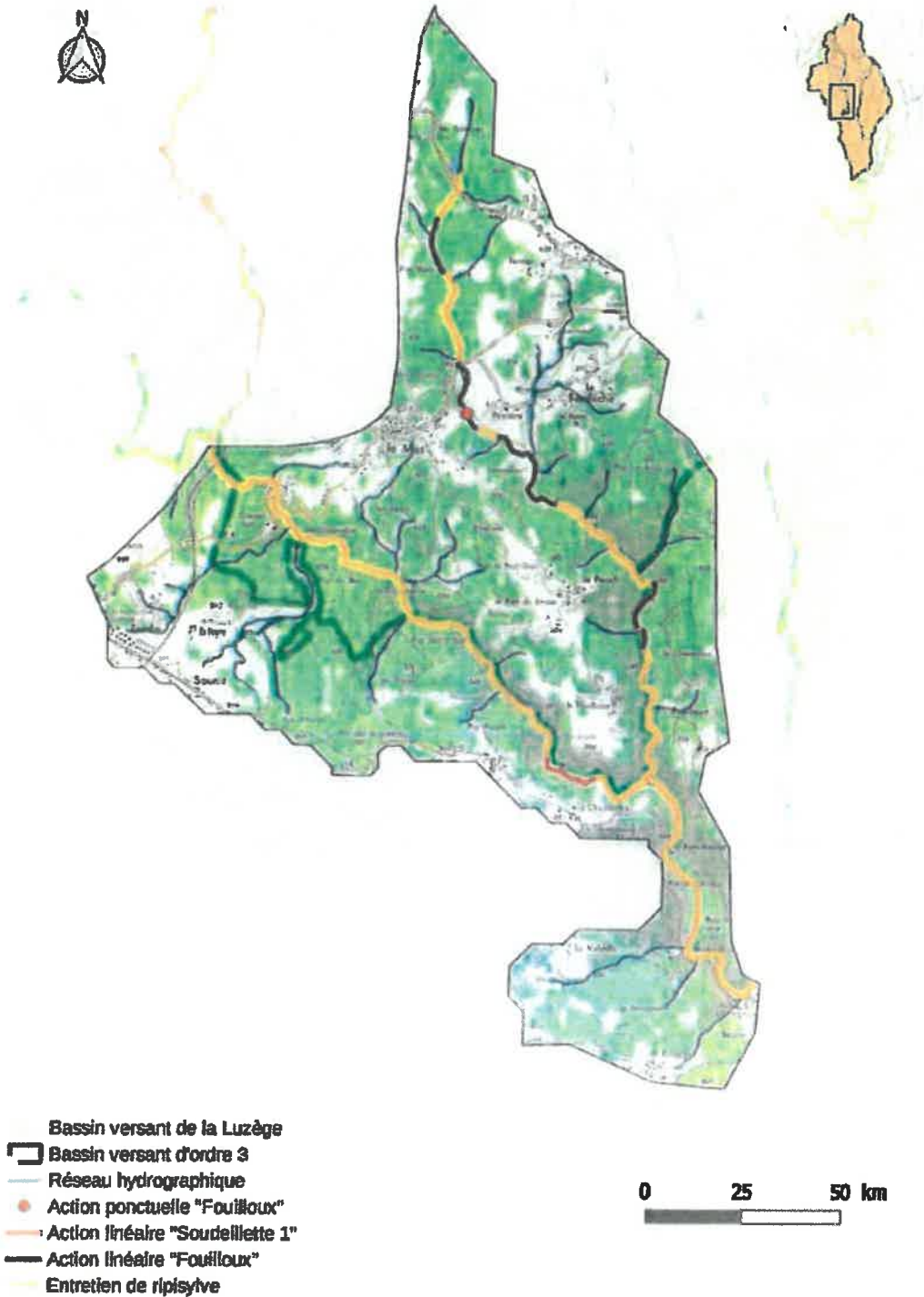
## 3 PROGRAMMATION DES ACTIONS SUR LES SOUS BASSINS DE LA LUZÈGE (BV3)

### 3.1 La Luzège du confluent du Vianon au confluent de la Dordogne

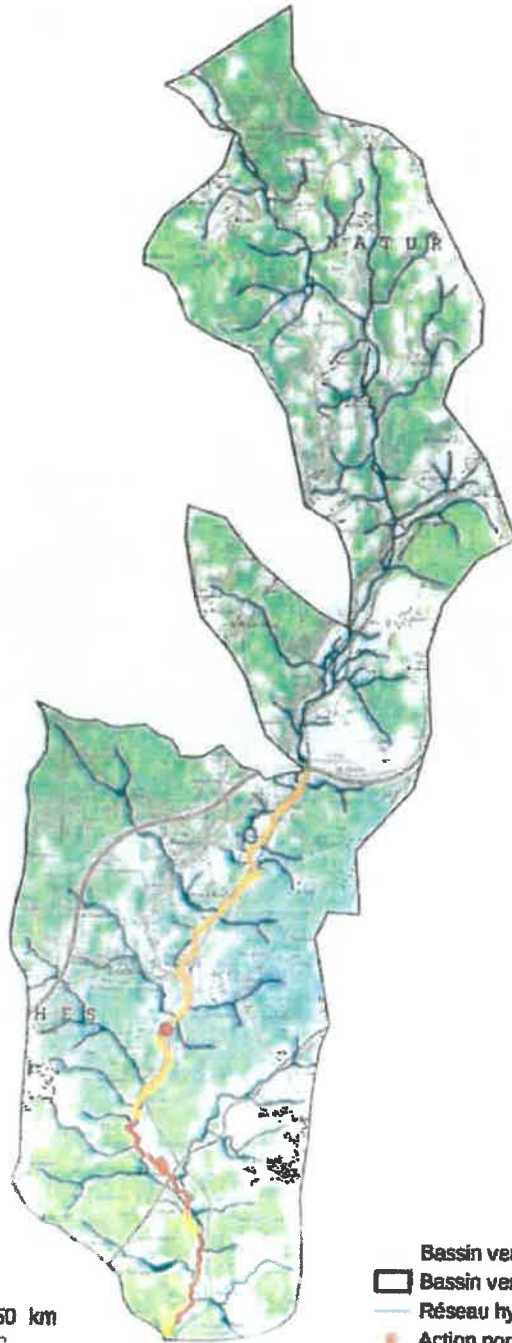








- Bassin versant de la Luzège
- Bassin versant d'ordre 3
- Réseau hydrographique
- Actions ponctuelles  
"Etang Laborie"  
"Plan d'eau du Vendehaut"
- Action linéaire "Rau des Etangs"  
Entretien de ripisylve

### 3.2 La Soudellette du confluent du ruisseau d'Egletons à la Luzège

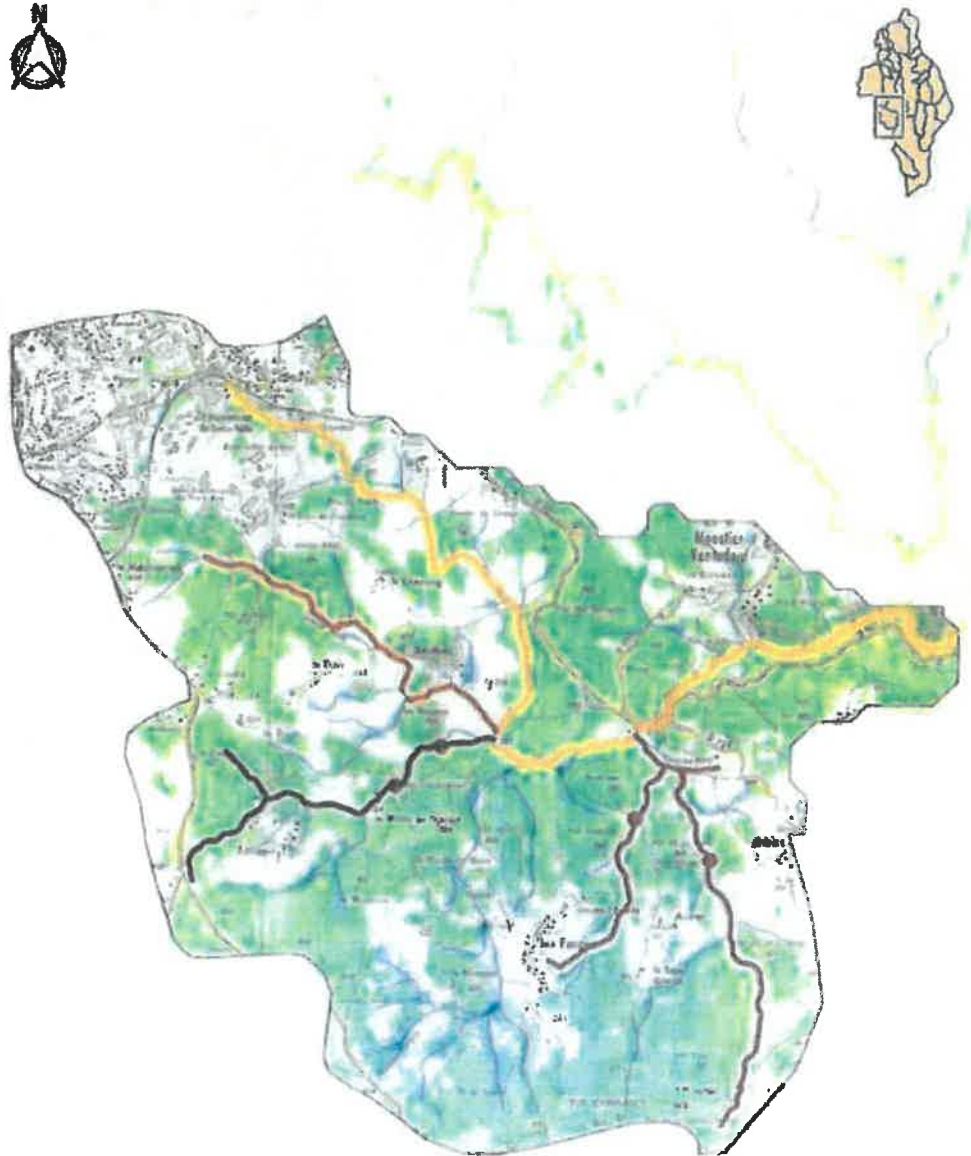


### 3.3 La Soudeillette de sa source au confluent du ruisseau d'Egletons



-  Bassin versant de la Luzège
-  Bassin versant d'ordre 3
-  Réseau hydrographique
-  Action ponctuelle "Pont des Pradelles"
-  Action linéaire "Soudeillette 2"
-  Entretien de ripisylve

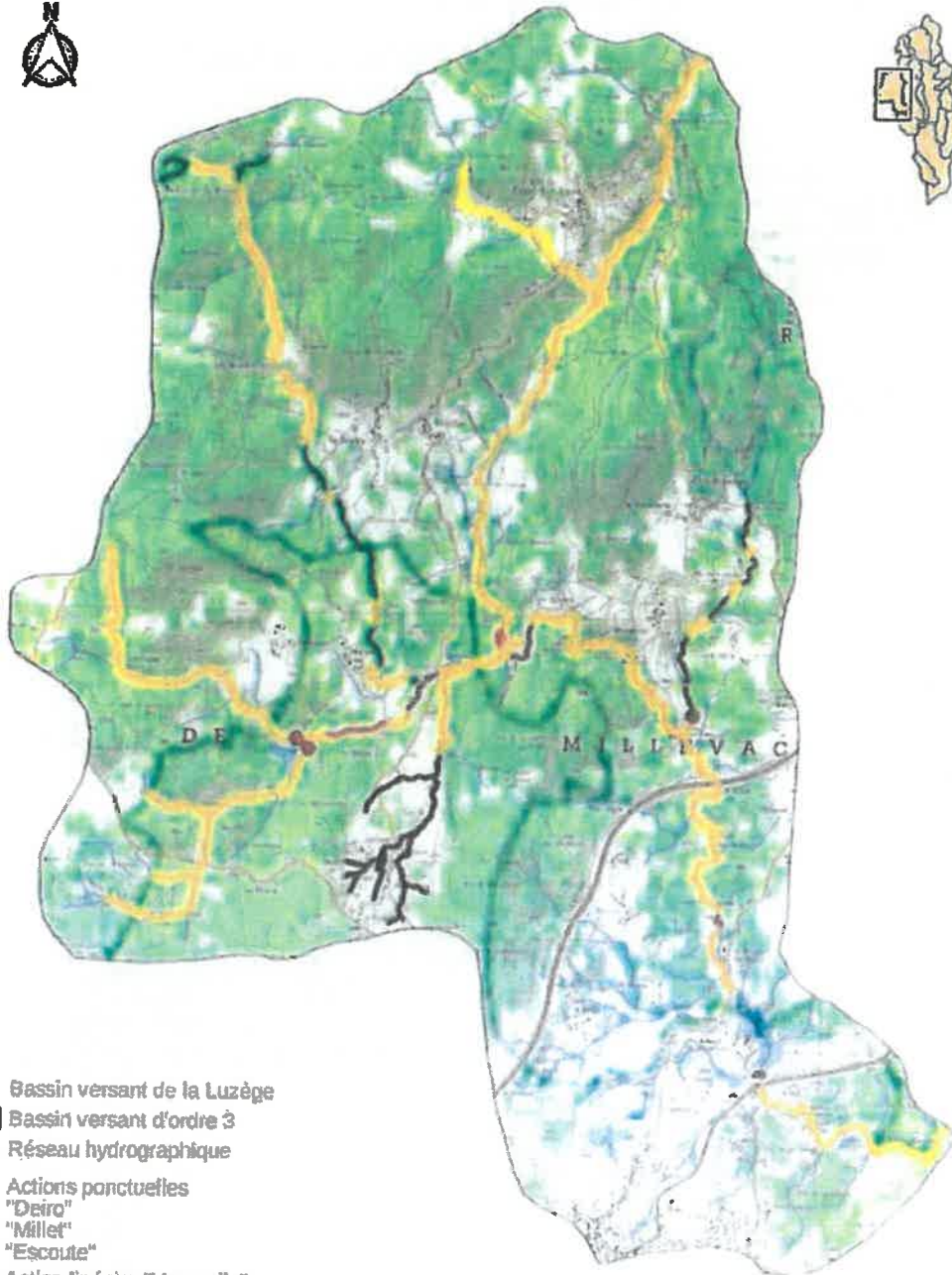
### 3.4 Ruisseau de la Vigne

















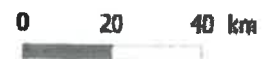
- Bassin versant de la Luzège
- Bassin versant d'ordre 3
- Réseau hydrographique
- Actions ponctuelles  
"Giblar"  
"Tonnant"  
"Redonge"
- Action linéaire "Tonnant"
- Action linéaire "Goutte Molle"
- Action linéaire "Auzier"
- Entretien de ripisylve

0 20 40 km

### 3.5 Ruisseau d'Eqletons



-  Bassin versant de la Luzège
-  Bassin versant d'ordre 3
-  Réseau hydrographique
-  Actions ponctuelles
-  "Deiro"
-  "Millet"
-  "Escoute"
-  Action linéaire "Vergnolle"
-  Action linéaire "Pont Lanvert"
-  Action linéaire "Planchettiès"
-  Action linéaire "Gane"
-  Action linéaire "Deiro"
-  Action linéaire "Breite"
-  Entretien de ripsylve

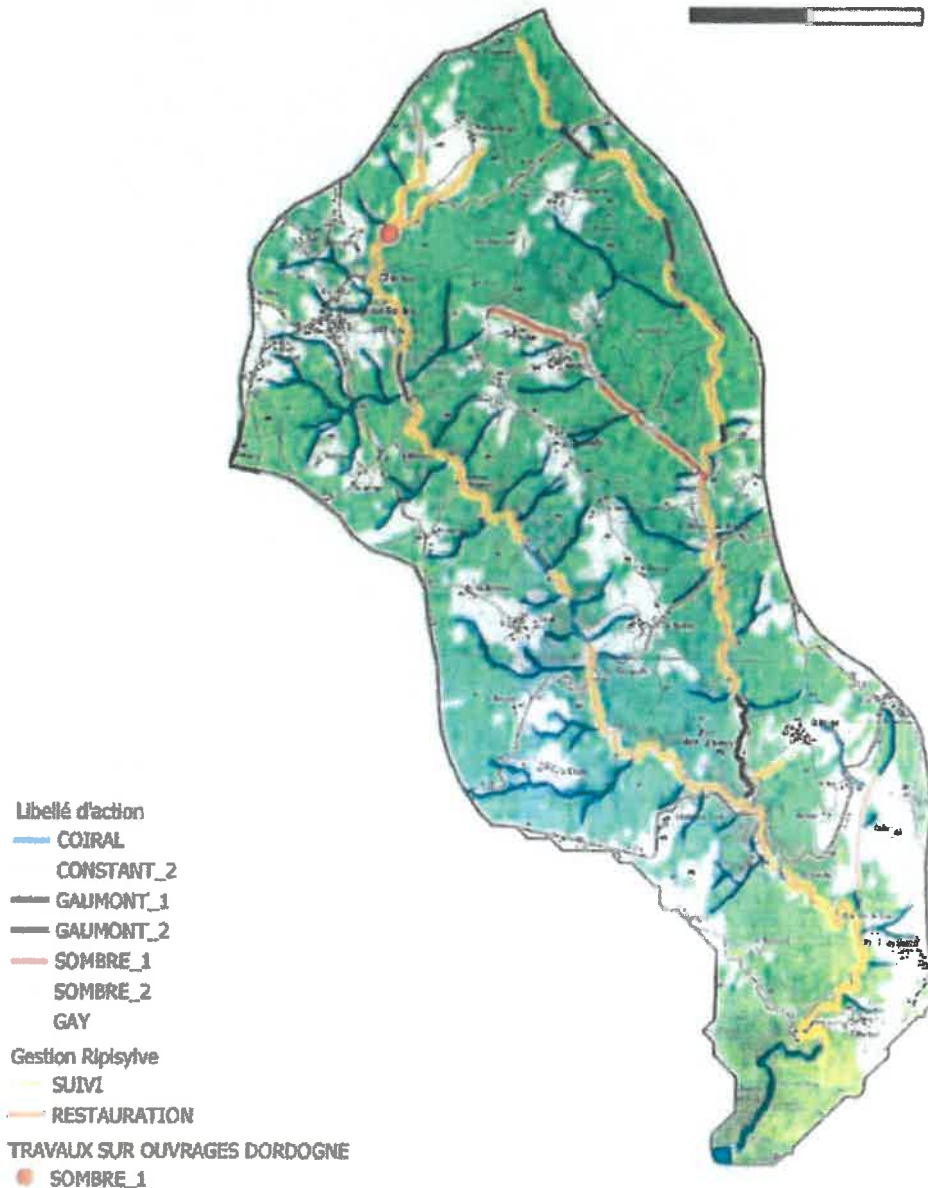


## 4 PROGRAMMATION DES ACTIONS SUR LES SOUS BASSINS DES PETITS AFFLUENTS DE LA DORDOGNE (BV3)

### 4.1 Ruisseau de la Sombre et du Gaumont

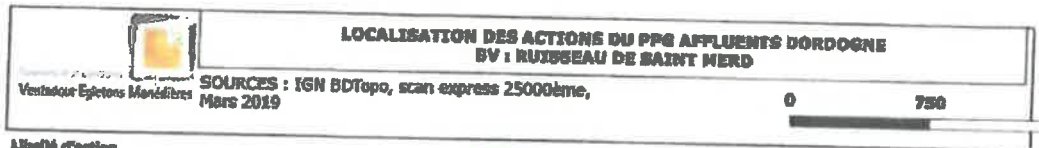


0 1 2 km

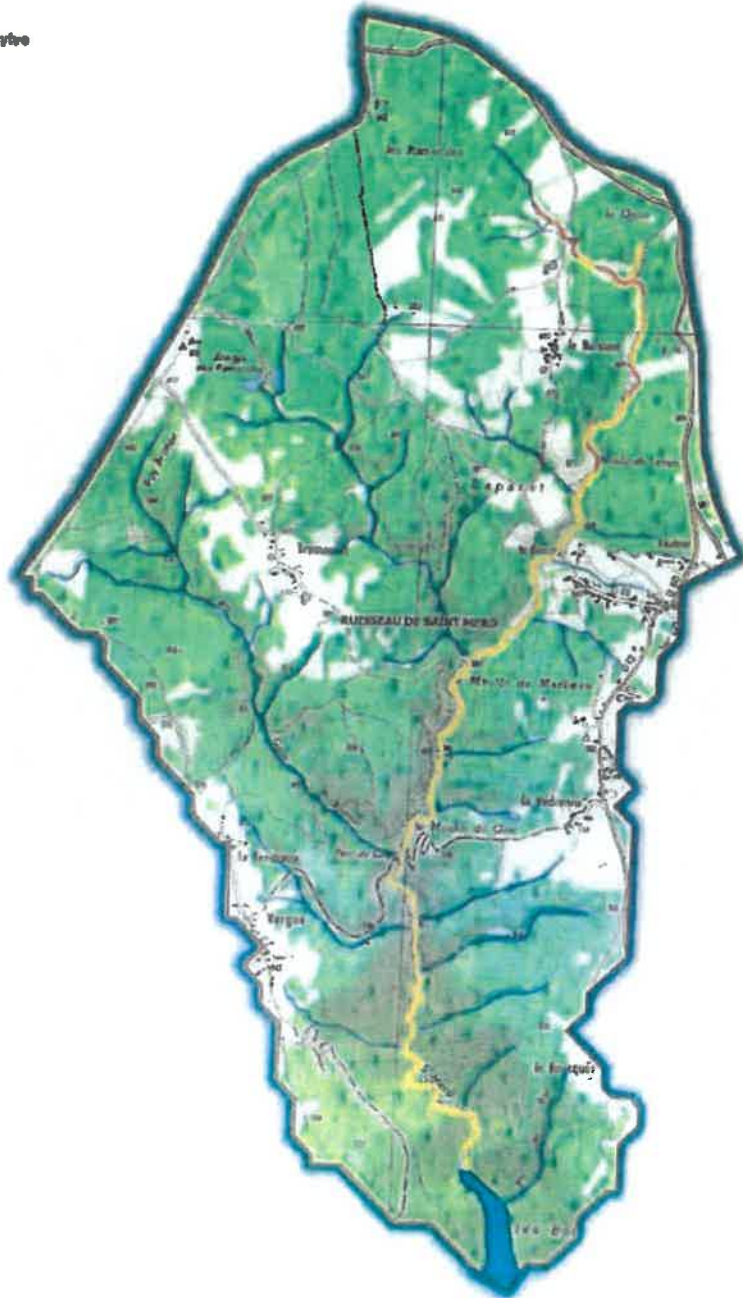




## 4.2 Ruisseau de Saint Merd



Libellé d'action  
ST\_MERD  
Gestion de ripisylve  
SUTVI



### 4.3 Petits affluents de la Dordogne

 Département de Corrèze Voies d'eau Forêts Monts d'Auvergne	<b>LOCALISATION DES ACTIONS DU PPG AFFLUENTS DORDOGNE</b> <b>IV : PETITS AFFLUENTS DORDOGNES</b>
	SOURCES : IGN BDTopo, scan express 25000ème, Mars 2019

0 750 1500 m

- LEGENDE d'actions**
- OGARIES\_2
  - OGARIES\_3
  - Section de ripisylve
  - RESTAURATION

