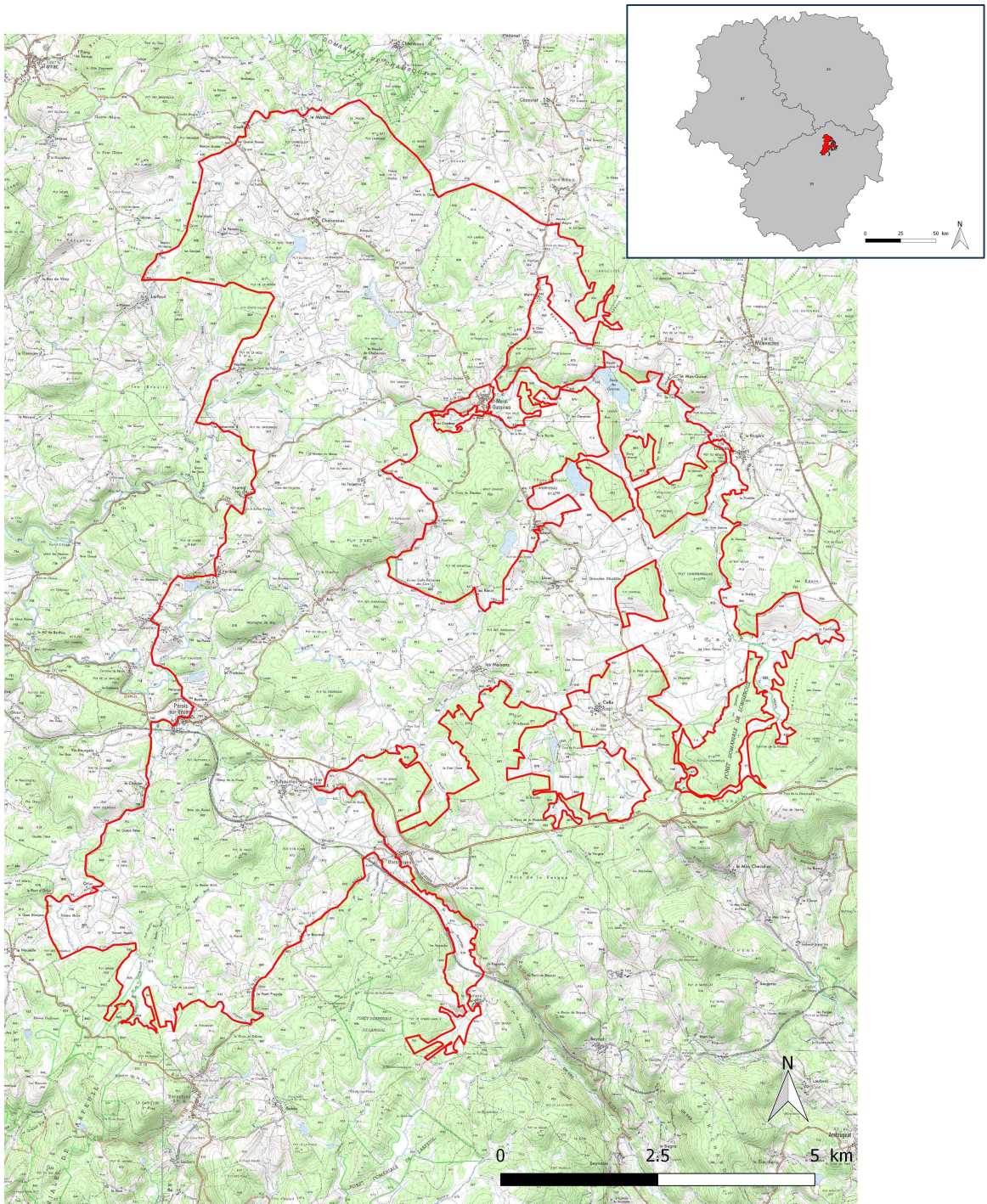




## EVALUATION DES INCIDENCES NATURA 2000

### FICHE DE SYNTHÈSE Site Natura 2000 Landes et zones humides de la Haute Vézère

#### 1- LOCALISATION DU SITE



## 2- CARTE D'IDENTITE DU SITE

**Code :** FR7401105

**Statut :** ZSC (Zone Spéciale de Conservation)

**Directive européenne :** Habitats-Faune-Flore

**Région concernée :** Région Limousin

**Département concerné :** Corrèze (19)

**Communes concernées :** Bonnefond, Meymac, Millevaches, Pérols-sur-Vézère, Saint-Merd-les-Oussines, Saint-Sulpice-les-Bois, Tarnac

**Superficie :** 7707 ha

**Altitude minimum :** 720 m

**Altitude maximum :** 924 m

**Patrimoine d'intérêt européen :** 11 habitats, 10 espèces

**AM désignation du site :** 27 mai 2009

**Date de validation du Document d'objectifs initial/révisé par le Copil :** 27 septembre 2006

**AP de validation du Document d'objectifs initial/révisé :** 9 mars 2012

**Charte :** 9 mars 2012

**Opérateur local :** Conservatoire d'espaces naturels du Limousin

## 3- DESCRIPTIF DU SITE

Situé au sein de Parc Naturel Régional de Millevaches en Limousin, le site Natura 2000 constitue le plus vaste ensemble de landes et tourbières de la région Limousin, il regroupe la majorité du bassin versant de la Vézère. Autrefois exclusivement agricole et voués au pâturage extensif ovin, les milieux ont subi une inversion paysagère durant le XX<sup>ème</sup> siècle due à un exode rural important et à une politique nationale de boisement efficace. Le site est dorénavant partagé entre la forêt résineuse et l'élevage extensif de bovins.

La forêt, essentiellement artificielle, est issue de plantations souvent récentes de deux essences principales : l'Epicéa commun et la Douglas. Les plantations, majoritairement monospécifiques et menées en futaie régulière, ne favorisent pas l'installation d'espèces patrimoniales et se sont réalisées en parti au détriment de la hêtraie à houx, seul habitat d'intérêt communautaire forestier du site Natura 2000.

L'exode rural a également mené à l'abandon pastoral des terrains les plus difficiles pour l'agriculture (tourbières et zones humides). Cet abandon est particulièrement néfaste pour la conservation des habitats ouverts (landes, pelouses et tourbières) qui ne peuvent se maintenir qu'avec l'application d'un pâturage extensif.

La relance d'une dynamique agricole au sein du site Natura 2000 est par conséquent une des priorités d'action de l'animation tout comme la sauvegarde des peuplements feuillus matures relictuels et la préservation de la ressource en eau.

#### 4- LES HABITATS D'INTERET COMMUNAUTAIRE DU SITE

\* Habitat prioritaire

Nom	Code Natura 2000	Surface (ha)	Menaces principales sur le site
Eaux oligotrophes très peu minéralisées des plaines sablonneuses (Littorelletalia uniflorae)	3110	32	- piétinement - franchissement par engins agricoles ou forestier - travaux hydrauliques et d'entretien lourds dans le cours d'eau lui-même ou sur ses affluents
Eaux stagnantes, oligotrophes à mésotrophes avec végétation des Littorelletea uniflorae et/ou des Isoeto-Nanojuncetea	3130	32	- ensablement/colmatage - recalibrage - entrave à la libre circulation du poisson
Rivières des étages planitiaire à montagnard avec végétation du Ranunculion fluitantis et du Callitricho-Batrachion	3260	77,07	- eutrophisation - enrésinement
*Tourbières hautes actives	7110	385,35	
Tourbières hautes dégradées encore susceptibles de régénération naturelle	7120	693,63	- abandon pastoral - piétinement - surpâturage
Tourbières de transition et tremblantes	7140	77,07	- drainage/rigolage - eutrophisation - enrésinement/boisement artificiel
Dépressions sur substrats tourbeux du Rhynchosporion	7150	77,07	
Landes sèches européennes	4030	462,42	
*Formations herbeuses à Nardus, riches en espèces, sur substrats siliceux des zones montagnardes (et des zones submontagnardes de l'Europe continentale)	6230	308,28	- abandon pastoral - surpâturage/piétinement - drainage/rigolage
Prairies à Molinia sur sols calcaires, tourbeux ou argilo-limoneux (Molinion caeruleae)	6410	231,21	- eutrophisation - boisement artificiel - labour
Mégaphorbiaies hygrophiles d'ourlets planitiaux et des étages montagnard à alpin	6430	77,07	
Hêtraies acidophiles atlantiques à sous-bois à Ilex et parfois à Taxus (Quercion robori-petraeae ou Ilici-Fagenion)	9120	308,28	- défrichage/coupe rase - enrésinement - surpâturage/piétinement

## 5- LES ESPECES D'INTERET COMMUNAUTAIRE DU SITE

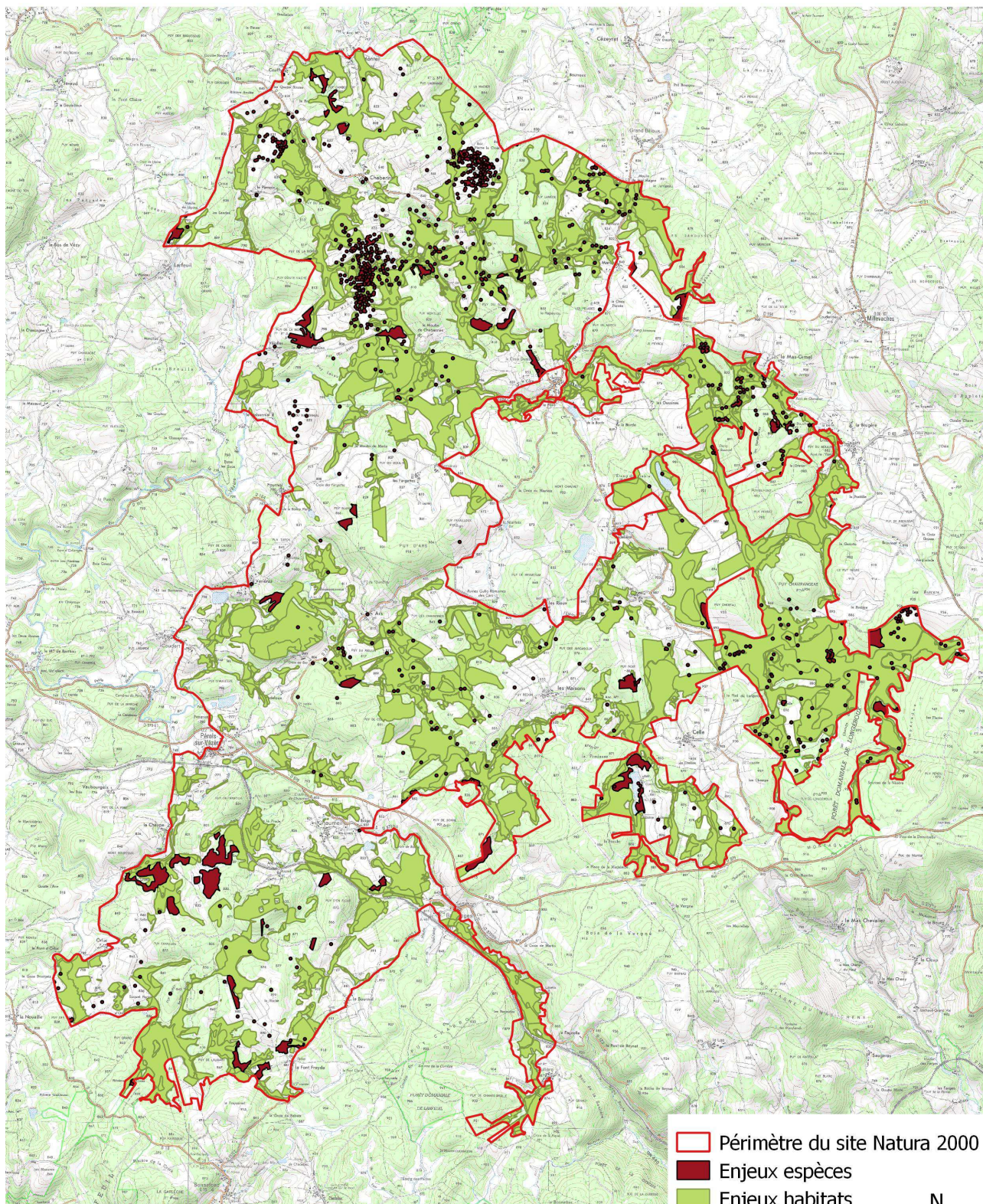
\* espèces prioritaire

Nom vernaculaire	Nom latin	Code Natura 2000	Estimation quantitative sur le site	Menaces principales sur le site
Moule perlière	<i>Margaritifera margaritifera</i>	1029	<b>Non déterminé</b>	<ul style="list-style-type: none"> <li>- piétinement</li> <li>- franchissement par engins agricoles ou forestier</li> <li>- ensablement/colmatage</li> <li>- recalibrage</li> <li>- entrave à la libre circulation du poisson</li> <li>- eutrophisation</li> <li>- enrésinement</li> <li>- travaux hydrauliques et d'entretien lourds dans le cours d'eau lui-même ou sur ses affluents</li> <li>- pollution physico chimique de l'eau</li> </ul>
Agrion de mercure	<i>Coenagrion mercuriale</i>	1044		<ul style="list-style-type: none"> <li>- abandon pastoral</li> <li>- piétinement</li> </ul>
Damier de la Succise	<i>Euphydryas (Eurodryas Hypodryas) aurinia</i>	1065		<ul style="list-style-type: none"> <li>- surpâturage</li> <li>- drainage</li> </ul>
*Ecaille chinée	<i>*Callimorpha (Euplagia, Panaxia) quadripunctaria</i>	1078		<ul style="list-style-type: none"> <li>- eutrophisation</li> <li>- enrésinement/boisement artificiel</li> <li>- pollution physico chimique de l'eau</li> </ul>
Lucane cerf-volant	<i>Lucanus cervus</i>	1083		<ul style="list-style-type: none"> <li>- coupes rases des futaies feuillues</li> </ul>
Barbastelle	<i>Barbastella barbastellus</i>	1308		<ul style="list-style-type: none"> <li>- destruction des haies</li> </ul>
Murin de Bechstein	<i>Myotis bechsteinii</i>	1323		<ul style="list-style-type: none"> <li>- enlèvement systématique des arbres morts et sénescents</li> </ul>
Grand murin	<i>Myotis myotis</i>	1324		<ul style="list-style-type: none"> <li>- fragmentation des massifs forestiers</li> </ul>
Loutre d'Europe	<i>Lutra lutra</i>	1355		<ul style="list-style-type: none"> <li>- braconnage</li> <li>- utilisation de bromadiolone</li> </ul>
Bruchie des Vosges	<i>Bruchia vogesiaca</i>	1385		<ul style="list-style-type: none"> <li>- drainage</li> <li>- surpâturage</li> <li>- piétinement</li> <li>- eutrophisation</li> </ul>
Flûteau nageant	<i>Luronium natans</i>	1831		<ul style="list-style-type: none"> <li>- disparition et altération des milieux humides</li> <li>- eutrophisation</li> </ul>

## 6- CARTOGRAPHIE

### Localisation des enjeux de conservation concernant les espèces et les habitats d'intérêt communautaire

Pour plus de détails concernant l'emprise de votre projet contacter l'animateur du site Natura 2000



## 7- LES OBJECTIFS DE CONSERVATION DU SITE

L'Etat et l'Europe en partenariat avec les acteurs locaux s'engagent sur ce site dont les principaux objectifs de conservation sont :

- la conservation des habitats d'intérêt communautaire agropastoraux (bûcheronnage, débroussaillage, remise en pâturage...)
- la préservation des massifs forestiers (conservation des futaies feuillues matures)
- la préservation des milieux aquatiques (restauration des berges, mise en défens, adaptation des pratiques...)

## POUR EN SAVOIR PLUS

Pour aider à établir votre dossier d'évaluation des incidences, vous pouvez contacter :

**Opérateur local / Animateur du site :**

Conservatoire d'espaces naturels du Limousin – Marie-Caroline Mahé

Le bourg 19170 Saint Merd les Oussines

Tel: 05 55 46 09 83

[mcmahé@conservatoirelimousin.com](mailto:mcmahé@conservatoirelimousin.com)

<http://www.conservatoirelimousin.com/>

**Direction Départementale des Territoires de la Corrèze :**

Cité Administrative BP 314 19 011 TULLE cedex - tel : 05 55 21 80 26

**Direction Régionale de l'Environnement, de l'Aménagement et du Logement du**

**Limousin** : Immeuble Pastel CS 53 218

22, rue des Pénitents Blancs

87 032 Limoges cedex 1

Tel: 05 55 12 93 10